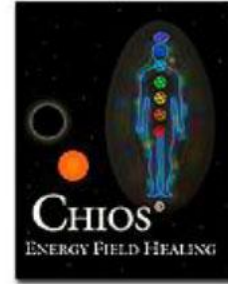


شيووس® لشفاء حقل الطاقة

دفتر الدروس، مع أسئلة للمراجعة
وتمارين حول التقنيات

الإصدار 1.3

الشفاء
المستوى الثاني



المحتويات – شيوس للشفاء – دفتر الدروس المستوى الثاني

- 1..... كيف تستخدم دفتر الدروس هذا
- 2..... مقدمة
- 3..... رموز شيوس واستخدامها في استدعاء الطاقة
- 6..... العيوب البسيطة في طاقة الهالة والشاكرات
- 8..... الشعور بحالة الهالة والشاكرات من خلال تلقي المعلومات الحسية والتوجيهات
- 11..... تعلّم رؤية الهالة
- 13..... تحديد ضرورات العلاج
- 15..... ختم التسرب والتمزق في الهالة
- 17..... تنظيف الهالة
- 19..... إزالة الانسداد في الشاكرات
- 20..... شحن الهالة
- 22..... تصحيح تدفق الطاقة
- 23..... طرق علاج إضافية في وضع اليدين
- 25..... تعلّم رؤية ألوان الشاكرات
- 26..... البدء باستخدام النور في العلاج

إشعار حقوق الطبع والنشر: © 1994-2011 ستيفن هـ باريت. جميع الحقوق محفوظة. لا يجوز تصوير أو نسخ أو استخراج أو نقل، أو استعمال أي جزء من هذه المادة في أي شكل من الأشكال، أو بأية وسيلة من الوسائل سواء الميكانيكية أم الالكترونية -- بما في ذلك النسخ الفوتوغرافي والتسجيل على أشرطة أو سواها أو حفظ المعلومات واسترجاعها في أي نظام لتخزين المعلومات أو شبكات الكمبيوتر أو الانترنت --- دون إذن خطي مسبق من المؤلف. إن المادة هنا قد تم تسجيلها مع مكتب حقوق الطبع والنشر في الولايات المتحدة الأميركية وهي محمية بموجب القانون الاتحادي.

Copyright Notice: ©1994-2011 Stephen H. Barrett. All Rights Reserved. No portion of this material may be transcribed, photocopied, reproduced or transmitted in any form, either mechanical or electronic—including recording or placing into any information storage system, computer network or on the Internet—without prior written permission from the author. The material herein has been registered with the U. S. Copyright Office and is protected under Federal Law.

كيف تستخدم دفتر الدروس هذا

يمكن أن تكون دراسة شفاء الطاقة من النشاطات المكافئة الأكثر بهجة وتشويقا يتعلمها إنسان. إنها تجربة تعلمك مساعدة الآخرين ومسار قوي للنمو الشخصي. ليست صعبة بالضرورة، ولكن بالنهج الصحيح، يمكنها أن تكون عملية تطور تدريجي ورحلة اكتشاف.

وكأي شيء آخر جدير بالتعلم، ما تكتسبه من دراسة شفاء الطاقة هو تماما ما تضعه فيها. المطلوب دراسة دقيقة للأفكار الأساسية لهذا النوع من العلاج، والأهم، التعلم الدقيق والممارسة المتكررة للتقنيات الأساسية المستخدمة لعلاج المرضى. فممارسة المهارات والقدرات الجديدة من خلال القيام بعلاجات شفاء كاملة هو الجزء الأهم من ذلك كله. وعليه، لا بد من استثمار الوقت والطاقة لتتعلم فن شفاء الطاقة، ولكن المكافأة التي تتأهلها بالنتيجة، تجعله يستحق الجهد.

للحصول على أفضل نتيجة من دراسة هذا المستوى من شيويس لشفاء الطاقة، نقترح عليك ما يلي:

(1) أن تدرس كتيب دراسة شيويس لشفاء الطاقة فصلا تلو فصل-- فصل واحد في آن واحد.
(2) بعد قراءة كل فصل في كتيب الدراسة، أكمل "أسئلة لامتحان الفهم" في الفصل المقابل من دفتر الدروس. إنها مزيج من الخيارات المتعددة، صح أو خطأ، وأجوبة قصيرة. الأفضل أن تحاول الإجابة "بكتاب مغلق"، دون الرجوع إلى كتيب الدراسة. بعد ذلك، إن شعرت بحاجة لمراجعة الفصل وإعادة دراسته، فلا بأس من ذلك.

(3) أكمل "سؤال مقالة لمزيد من التفكير"، في حال إدراجه، ولتكن أجوبتك إما قصيرة أو طويلة. بالنسبة لسؤال المقالة، ليس هناك من "جواب صحيح" بالمطلق- يجب أن تظهر معرفتك لمعنى الفكرة، وأن تبحثها من زاوية فهمك ومن وجهة نظرك وخبرتك الشخصية.

(4) ثم أكمل "تمارين ونشاطات مقترحة"، في حال إدراجها. إنها تمارين فعلية تمارس فيها التقنيات. ليس من المطلوب تقديم أجوبة خطية أو شرح (هذا اختياري)، ولكن إن فعلت، سيتمكن معلمك من قراءة تجاربك والإجابة على أسئلتك أو توضيح الصعوبات التي قد تواجهها مع التقنيات. من المفيد جدا أن تقوم بتدوين تجاربك مع التمارين، حتى ولو كان ذلك لاستعمالك الشخصي، فهذا يعزز خبرتك ويثبت النتائج.

(5) عند الانتهاء من كل الفصول، أرسل إجاباتك إلى معلمك للتصحيح. إذا لم تحقق نسبة 80% من الأجوبة الصحيحة عن "أسئلة لاختبار الفهم"، سوف يرسل لك معلمك لائحة بالأسئلة التي أخطأت في الإجابة عليها كي تعيد قراءتها وتقدم الأجوبة من جديد. أعد قراءة الفصل في كتيب الدروس، ثم قدم أجوبتك الجديدة وفق الحاجة.

تمتع بدراسة شيويس لشفاء الطاقة، وتذكر أنه من المفترض أن تكون تجربة تعليمية ومرح ومليئة بالعجب!.

مقدمة

أسئلة لامتحان الفهم:

- 1) أي من البيانات التالية حول الهالة ونظام الشاكرات هو الصحيح؟
- أ. طبقات الهالة السبع تتداخل مع بعضها
- ب. مع التقدم صعودا عبر نظام الشاكرات، تصبح الشاكرات تباعا أكثر تعقيدا في وظيفتها وأكثر روحية في طبيعة أدائها
- ج. كل شاكرا مرتبطة بالطبقة المطابقة لها في الهالة
- د. كل ما ورد أعلاه هو صحيح
- 2) وعي المعالج الشمولي وعمله مهم جدا في العلاج لأن:
- أ. كل أجزاء حقل الطاقة (الهالة ونظام الشاكرات) تتداخل في عملها
- ب. أصبح المريض الذي يخضع لعلاج للطاقة يتوقع نهجا شموليا
- ج. يمكن للمعالج أن يغفل معلومات مهمة إن حصر تركيزه في جزء معين من حقل الطاقة
- د. الفقرة (أ) والفقرة (ج) هما صحيحتان
- 3) من أهم الصفات التي يجب أن يطورها المعالج في نفسه: _____
- 4) قبل البدء بالعلاج، يقوم المعالج القدير عادة بتحليل حالة المريض ويخطط مجرى العلاج الكامل والطرق العلاجية المناسبة، ثم يتبع خطة العلاج بكل دقة
- صح
- خطأ
- 5) أكمل هذه الجملة: إن المعالج وحقل طاقة المريض وتقنية العلاج المطبقة:
- أ. هي وحدها نقاط التركيز الصحيحة بالنسبة للمعالج، أثناء العلاج
- ب. يجب أن تبقى ضمن حدود واضحة فيما بينها كي تتم عملية علاج ناجحة
- ج. تصبح واحدا موحدا في الحالات المثالية
- د. كل ما ورد أعلاه

سؤال مقالة لمزيد من الأفكار:

استعرض باختصار لماذا الانفتاح مهم بالنسبة للمعالج، وهو يقوم بعمله. لماذا برأيك يقلص البشر أحيانا انفتاحهم (ويحدون من وعيهم وتركيزهم بشكل كبير على التفاصيل؟). فكر ببضعة طرق يمكنك أن تحاولها لتفادي هذه النزعة ولتطور الانفتاح في نفسك، أثناء دراستك لشيووس لعلاج الطاقة.

رموز شيوخ واستخدامها في استدعاء الطاقة

أسئلة لامتحان الفهم:

1) إن سبب قوة رموز شيوخ (الدائرة والمثلث والنجمة) يعود إلى أنها:

أ. معروفة جدا بين كل الناس تقريبا

ب. بسيطة وقريبة من الجوهر

ج. تمثل قوى الوجود الأساسية

د. الفقرة (ب) والفقرة (ج)

2) أثناء استخدام أحد رموز شيوخ، من المهم أن تتذكر معنى الرمز، مثلما تستخدمه.

صح

خطأ

3) الدائرة:

أ. هي رمز الكمال ووحدة كل الأشياء

ب. تحلّ القوى الاستقطابية

ج. تخلق انفتاحا في الروح

د. كل ما ورد أعلاه

4) المثلث:

أ. يرمز إلى اختراق مستويات الوجود العليا

ب. يمثل وعيا موسعا ونسبة عالية من الذبذبة

ج. يفود الروح نحو النمو

د. كل ما ورد أعلاه

5) النجمة:

أ. تستخدم في بداية العلاج لتساعد في استدعاء الطاقة

ب. يجب أن لا تستخدم لعلاج الشاكرات السابعة

ج. هي تركيز وقناة للطاقة وتمثل الكمال الروحي

د. كل ما ورد أعلاه

6) الطريقة الصحيحة التي يجب أن يتبعها للمعالج كي يتصور الرمز هي:

أ. أن يتظاهر بأنه يراه في فكره

ب. أن يتأمل بعناية في معناه

ج. أن يشعر به ويصبح هو الرمز

د. يمكن اتباع كل ما ورد أعلاه

7) ما هي الطريقة الصحيحة لتصوير كل من الرموز – كهيكّل خارجي أم كشكل صلب (ضع دائرة

حول كلمة هيكل خارجي أو كلمة ملآن، وفق الجواب الذي تختاره).

أ. الدائرة: هيكل خارجي/ملآن

ب. المثلث: هيكل خارجي/ملآن

ج. النجمة: هيكل خارجي/ملآن

سؤال مقالة لمزيد من التفكير:

يقول النص في كتيب الدراسة أنه من المهم على "المعالج أن يشعر بالرمز وأن يتوحد معه وأن يتحول إلى هذا الرمز" كي يطلق قوته الكاملة وقدرته على توجيه الطاقة. في شيويس المستوى الثاني سوف تتعلم أيضا أهمية التوحد مع كل من التقنيات الأخرى التي تتعلمها، ومع طاقة مريضك، عندما تقوم بالعلاج. لماذا برأيك أن الشعور بالرمز والتحول إليه أو إلى تقنية العلاج هو ضروري لإطلاق القوة الكاملة للرمز أو التقنية المطبقة؟ لماذا إزالة حدود الوعي بين المعالج والأداة أو التقنية المطبقة تزيد من توفر هذه القوة بشكل كامل؟

تمارين ونشاطات مقترحة:

قم بأداء التمرين الوارد في الصفحة 10 من كتيب الدروس كي تتمرن على تصور الرموز. أولاً، تصور الدائرة بين 5 و 7 دقائق، متبعا التعليمات في الكتيب بانتباه لتتأكد بأنك تقوم بالتصور بطريقة صحيحة. بعد تصور الدائرة، أكتب بضع جمل تصف فيها نتائجك واختبارائك. هل تمكنت من الإحساس بالدائرة والتحول إليها؟ هل تلقيت انطباعات عن القوة المحتواة في هذا الرمز، أو حصلت على أي رؤية حدسية أخرى؟ هل اكتسبت فهما أكبر لجوهرها – فهما يتعدى الكلمات والأفكار المستعملة لوصف معناها؟

نتائج تصور الدائرة:

كرر التمرين مع المثلث، تصوره لنفس المدة من الوقت ومن ثم قم بوصف نتائجك، مجيباً على الأسئلة أعلاه. كرر التمرين لآخر مرة مع النجمة، وتصورها لنفس المدة من الوقت مثل الرمزين الآخرين، ومجدداً، قم بوصف نتائج تصورك.

نتائج تصور المثلث:

نتائج تصور النجمة:

بعد تلقي ضبط التناغم الثاني، مارس التمرين الثاني الوارد في هذا الفصل، في الصفحة 11 من كتيب الدراسة. استخدم تصور الدائرة والمثلث لاستدعاء الطاقة، كما تفعل قبل العلاج. تأكد من إتباع التعليمات المعطاة في الكتيب بانتباه، لتتأكد من أنك تتصور بطريقة صحيحة أثناء العملية.

هل تستطيع أن تشعر بالطاقة قادمة إليك وتتجمع في يديك، عندما تؤدي هذا التمرين الثاني؟ هل تشعر بمزيد من الطاقة تتجمع في يديك، الآن بعد أن تلقيت ضبط التناغم الثاني وتعلمت أيضاً استخدام الدائرة والمثلث ليساعدك في استدعاء الطاقة؟ اكتب بضع جمل أدناه واصفاً اختباراتك: ما هو الشعور بهذه الطاقة الإضافية في يديك – هل تشعر بحرارة في يديك، بوخز، أو ربما "بإثارة" تشبه الإثارة التي تحركها المشاعر في الجسد؟

العيوب البسيطة في طاقة الهالة والشاكرات

أسئلة لامتحان الفهم:

1) الشاكرات التي تعاني من انسداد:

أ. فيها انسداد (عقبة) في تدفق الطاقة الصاعد من خلالها.

ب. تؤثر على حقل الطاقة بأكمله

ج. تتزامن عادة مع مشاكل نفسية عند المريض

د. كل ما ورد أعلاه

هـ. فقط (أ) و (ج) أعلاه

2) حالات الانسداد الأكثر شيوعاً بين الناس تحدث في الشاكرات:

أ. الأولى والثانية

ب. الثالثة والسابعة

ج. الرابعة والخامسة والسادسة

د. لا قاعدة حول هذا الأمر

3) التسرب:

أ. يحدث عادة في الطبقة الأولى من الهالة

ب. هي مناطق في حقل الطاقة حيث الطاقة تتبدد ببطء عوض عن أن تبقى محفوظة ضمن

نمطها الطبيعي العادي

ج. هو نتيجة تكثف وتخنن في حقل الهالة

د. الفقرة (أ) والفقرة (ب)

4) يعثر على التسرب في أغلب الأحيان فوق كل المناطق التالية باستثناء:

أ. المفاصل

ب. الركب والأكتاف

ج. الظهر

د. الرقبة والكواحل والمرافق (الكوع)

5) التمزق:

أ. مرتبط عادة بالضغوطات العاطفية والذهنية والروحية والتجارب المؤلمة في الماضي

ب. يبدأ عادة في الطبقة الأولى من الهالة

ج. يخفض من درجة الحماية النفسية التي يؤمنها حقل الطاقة، تاركة المريض عرضة للمشاكل.

د. كل ما ورد أعلاه

6) يعثر على التمزق عادة في كل المناطق التالية باستثناء:

- أ. البطن والصدر
- ب. فوق الشاكرات، خصوصا الشاكرات الثالثة والرابعة والخامسة
- ج. الوجه
- د. الأكتاف

7) الشوائب في طاقة الهالة هي:

- أ. نتيجة الانسداد في الشاكرات
- ب. طاقات غير صحية "تلتصق" في حقل الطاقة وتعيق التدفق الحر الخالص للطاقة.
- ج. توجد عادة على سطح الجسد فقط
- د. كل ما ورد أعلاه

8) يعثر على الشوائب في طاقة الهالة أكثر الأحيان في كل المناطق التالية باستثناء:

- أ. الرأس والوجه
- ب. الأكتاف
- ج. الصدر والبطن
- د. الساقين والظهر
- هـ. الأوراك

9) يعثر أحيانا على الشوائب في طاقة الهالة فوق الشاكرات. وعندما يحدث هذا الأمر، تكون غالبا

فوق الشاكرات الثانية والرابعة والسابعة

صح

خطأ

10) استنزاف الطاقة:

أ. هو ضعف في طاقة حقل الطاقة بأكمله

ب. يظهر بشكل لافت أكثر في طبقة محددة من الهالة

ج. يؤثر فقط على جسد وعواطف وفكر المريض في حال وجود مرض خطير

د. لا شيء مما ورد أعلاه

11) مرضى السرطان والقلب وغيرها من الأمراض الخطيرة يعانون عادة من استنزاف بالطاقة يحتاج

إلى علاج

صح

خطأ

12) الاضطراب في تدفق الطاقة:

- أ. يظهر بشكل لافت في طبقات الهالة العليا
- ب. هو حالة من عدم الانتظام في نمط تدفق الطاقة في الحقل
- ج. مرتبط عادة بشاكرا معينة أو منطقة معينة في الجسم
- د. لا شيء مما ورد أعلاه

الشعور بحالة الهالة والشاكرات من خلال تلقي المعلومات الحدسية والتوجيهات

أسئلة لامتحان الفهم:

1) يجب أن تستكمل عملية تقييم حالة المريض نهائياً قبل البدء بالعلاج ويجب أن لا يُسمح بتدخلها في العلاج نفسه

صح

خطأ

2) الطريقة الأولية التي يجب أن يتبعها المعالج في تقييم حالة المريض هي:

أ. تلقي المعلومات الحدسية والتوجيهات

ب. من خلال مراقبته للهالة والشاكرات

ج. بتمرير اليدين ليتحسس الطاقة

د. يجب استخدام كل ما ورد أعلاه بشكل مندمج

3) لكل من الصفات أو السمات أدناه، سمي صفة العقل الراشد أو العقل الحدسي (ضع دائرة حول كلمة "راشد" أو حول كلمة "حدسي" لكل منهم):

راشد/حدسي

يقوم بالتفكير على خط مسارات معينة من الأفكار

راشد/حدسي

يصل إلى المعلومات من عالم يتخطى الزمان والمكان

راشد/حدسي

سلبي، يتلقى الانطباعات دون جهد

راشد/حدسي

استنتاجي، تحليلي، ويركز على التفاصيل

راشد/حدسي

يتوافق مع المبدأ المتقبل

راشد/حدسي

يتوافق مع المبدأ الناشط

4) أثناء تعلمه التقنية الحدسية لتلقي المعلومات النفسية والتوجيهات:

- أ. يطلق المعالج أولاً العقل الحدسي (المبدأ المتقبل)، ليوسع الوعي، ثم يستخدم العقل الراشد (المبدأ الناشط) ليطلب المعلومات
- ب. يستخدم المعالج أولاً العقل الراشد (المبدأ الناشط) ليطلب المعلومات، ثم يطلق العقل الحدسي (المبدأ المتقبل) ليتلقاها

ج. يستخدم العقلين، الحدسي والناشط في نفس الوقت

د. هذا يعتمد على نوع عيوب الطاقة التي يحاول المعالج قراءتها

5) أثناء مرحلة المبدأ الناشط من تقنية تلقي المعلومات النفسية والتوجيهات، يجب على المعالج أن:

أ. يطلب المعلومات المنشودة من مرشد روجه

ب. يركز العقل على شيء واحد فقط – شكل الجسد على سبيل المثال

ج. يحاول أن يرى عيوب الطاقة في حقل طاقة المريض

د. كل ما ورد أعلاه

6) أثناء مرحلة المبدأ المتقبل من تقنية تلقي المعلومات النفسية والتوجيهات، يجب على المعالج أن:

أ. يتوقف عن التفكير

ب. لا "يجاهد كي يرى شيئاً"

ج. لا يحلل أو يحكم بأي شكل على المعلومات الآتية، مهما كان نوعها

د. كل ما ورد أعلاه

7) إن المعلومات النفسية التي تأتي إلى المعالج، عندما يمارس تقنية القراءة الحدسية:

أ. هي "رؤية" تشبه ما تفعله العيون عادة

ب. تشبه قليلاً التظاهر بالرؤية

ج. هي تصور دون جهد بواسطة شاكر العين الثالثة

د. كل ما ورد أعلاه

8) عندما يصبح المعالج صاحب خبرة في التقنية الحدسية لتلقي المعلومات النفسية والتوجيهات، يجب

أن يستمر دائماً في إتباع الخطوات، كي يضمن نتائج دقيقة

صح

خطأ

9) إن المعلومات التي تأتي إلى المعالج من العالم الحدسي أو من مرشد روحي، لها "نكهة" أو شعور

يختلف قليلاً، عن المعلومات التي تأتي طبيعياً من عقل المعالج

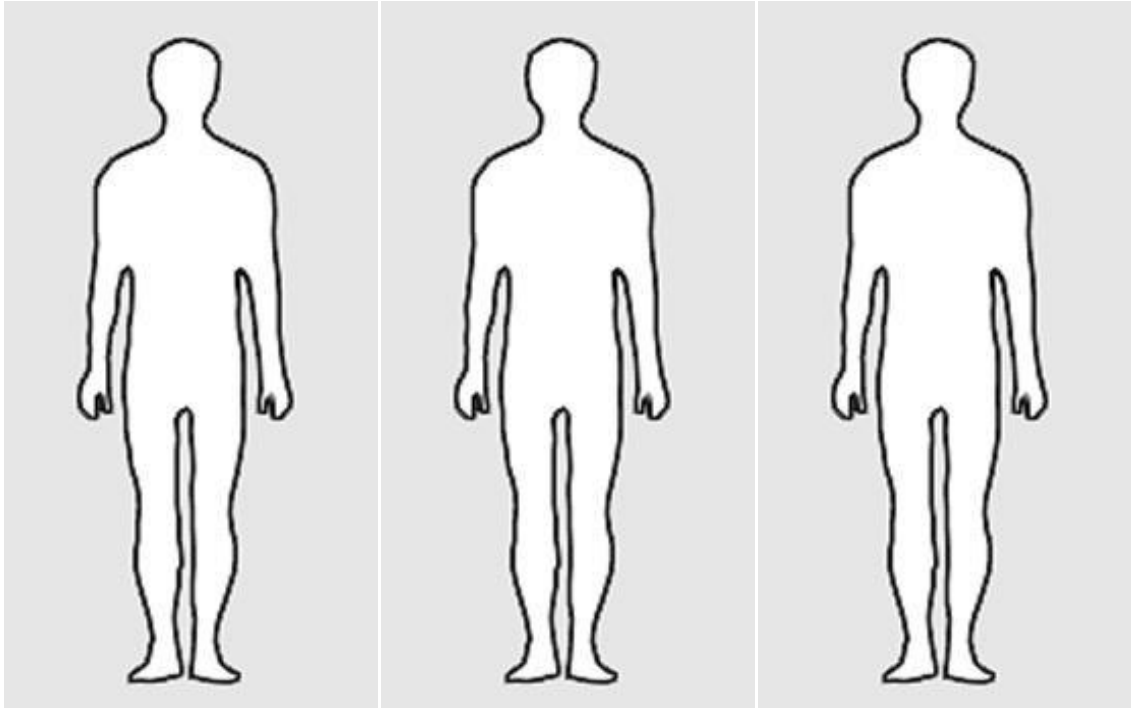
صح

خطأ

تمارين ونشاطات مقترحة:

مارس التقنية الحدسية لتلقي المعلومات النفسية والتوجيهات باختيار صديق، معرفة، أو تلميذ زميل واطلب منه أن يستلقي على طاولة العلاج. أغمض عينيك وقم بأداء التمرين لتتدرب على التقنية الحدسية لتلقي المعلومات النفسية والتوجيهات، من الصفحة 19 - 21 من كتيب الدراسة. تأكد أن تتبع الخطوات بانتباه ودقة. وعندما تتلقى المعلومات حول العيوب في طاقة حقل المريض - تسرب أو تمزق، انسداد في الشاكرات، والشوائب في طاقة الهالة - ارسما على الرسم البياني أدناه (تحت المريض #1). مع أي ملاحظات تلقيتها حول استنزاف الطاقة أو اضطراب في تدفق الطاقة. قد ترغب بالقيام بأكثر من جولة واحدة من التقنية (أكثر من دورة بين المبدأ الناشط/المبدأ المتقبل)، كي تحصل على معلومات إضافية.

كرر التمرين مع مريضين آخرين على الأقل، وقم برسم النتائج كما فعلت مع المريض الأول، دون تحت المريض #2 والمريض #3 في الرسم البياني أدناه.



المريض #3

المريض #2

المريض #1

تعلم رؤية الهالة

أسئلة لامتحان الفهم:

- 1) إن أفضل بيئة لتعلم رؤية الهالة هي التي يكون فيها:
 - أ. الإضاءة غير قوية و غير خافتة
 - ب. خلفية المكان بلون محايد غير قاتم وغير فاتح جدا
 - ج. يتواجد نور الشمس الطبيعي، وليس نور اصطناعي
 - د. الفقرة (أ) و الفقرة (ب)
- 2) النظرة الصحيحة التي يجب أن يستعملها المعالج عندما يحاول رؤية الهالة، تم وصفها في كتيب الدراسة على أنها:
 - أ. ناعمة
 - ب. غير مركزة
 - ج. مسترخية
 - د. كل ما ورد أعلاه
- 3) عندما يحاول المعالج رؤية الهالة، يجب أن يتذكر كيف من المفترض أن يكون شكلها، ليسهل عليه رؤيتها أولاً
 - صح
 - خطأ
- 4) تتم رؤية الهالة أولاً بعين العقل (شاكرا العين الثالثة)، ثم بالعين الطبيعية لاحقاً
 - صح
 - خطأ
- 5) أثناء مرحلة المبدأ الناشط في تقنية تعلم رؤية الهالة، المعالج:
 - أ. يغمض عينيه وتصور جسد المريض في عقله
 - ب. يركز في عقله على المنطقة حول شكل الجسد حيث يرغب برؤية الهالة فوقه، مستخدماً عيونه الطبيعية
 - ج. الفترتين صحيحتين ويمكن استخدام أي منهما، إما الفقرة (أ) أو الفقرة (ب) ا
 - د. لا شيء صحيح مما ورد أعلاه، لا الفقرة (أ) ولا الفقرة (ب)

6) أثناء مرحلة المبدأ المتقبل في تقنية تعلم رؤية الهالة، المعالج:

أ. يستمر في النظر إلى المنطقة فوق جسد المريض ليرى الهالة هناك

ب. ينظر بعيدا عن المنطقة التي يرغب برؤية الهالة فوقها، ويسمح بتشكّل الانطباعات في عين عقله

ج. ينظر بعيدا عن المنطقة التي يرغب برؤية الهالة فوقها، محاولا رؤية الهالة من زاوية عينيه، مستخدما نظرة ناعمة

د. كلتا الفقرتين صحيحتين ، الفقرة (ب) والفقرة (ج)

سؤال مقالة لمزيد من التفكير:

يقول النص في كتيب الدراسة: "الهالة ترى بعين العقل أولا، ومن ثم بالعين المادية". هذا المفهوم المبدئي مهم وأساسي للبدء بتعلم رؤية الهالة كما أنه مركزي لغيرها من تقنيات قراءة الهالة والشاكرات في المستوى الثاني من شيوخ وفي التقنيات المتقدمة لقراءة الهالة والشاكرات التي سوف تستخدم في المستوى الثالث من شيوخ. لماذا برأيك هذه الظواهر ترى أولا بعين العقل؟ ماذا نفهم من هذا عن طبيعتنا النهائية ككيانات واعية – عن وجودنا الطبيعي مقابل الجزء من أنفسنا الذي يتخطى الطبيعي والمادة؟ من أين يأتي إدراكنا أساسا وأفكارنا؟

تمارين ونشاطات مقترحة:

مارس التمرين المدرج في الصفحة 24 من كتيب الدراسة، مستخدما تقنية "اللمحة السريعة" لتعلم رؤية الهالة حول يديك. تأكد من إتباع الخطوات بانتباه ودقة. مارس التناوب بين المبدئين، الناشط والمتقبل حتى تبدأ بحس الهالة حول يديك، في عين عقلك، وحتى تتمكن أيضا من رؤية الهالة حول يديك عندما تعيد النظر إليهما، بعينك الطبيعية. أكتب نتائجك: هل تمكنت من رؤية الهالة حول يديك؟ كيف كان شكلها؟

بعد أداء التمرين الأول أعلاه، قم باستدعاء الطاقة مستخدماً الدائرة والمثلث، تابعا الطريقة المدرجة في الصفحة 25 من كتيب الدراسة، كما تفعل قبل البدء بالعلاج. مارس تقنية "اللمحة السريعة" لترى الهالة حول يديك مجدداً. أكتب نتائجك: هل أصبحت الهالة حول يديك أكثر إشراقاً؟ هل تمكنت من رؤية "يداك من نور"؟

بعد تحقيق بعض النجاح في رؤية الهالة حول يديك، مارس التمرين الثاني المدرج في هذا الفصل من كتيب الدراسة (يبدأ في الصفحة 25) لتحاول رؤية الهالة حول جسد المريض. تأكد مجدداً من إتباع كل الخطوات بانتباه ودقة. أكتب نتائجك: هل تمكنت من رؤية هالة المريض؟ حول أي مناطق من جسمه؟ ماذا كان شكلها؟

تحديد ضرورات العلاج

أسئلة لامتحان الفهم:

- 1) عند ممارسة تمرير اليدين، يمكن المعالج أن:
 - أ. يستخدم يديه الاثنتين، بالقرب من بعضهما البعض، فوق المنطقة التي يقوم بتحسسها
 - ب. يستخدم يديه الاثنتين، محركهما فوق مناطق مختلفة
 - ج. يستخدم يداً واحدة في آن واحد، محاولاً اليد اليمنى أولاً، خصوصاً خلال فترة تعلم التقنية
 - د. كل ما ورد أعلاه هو صحيح
- 2) كي تحصل على إحساس موسع بطاقة المريض، أثناء تمرير اليدين، يمكن للمعالج أن:
 - أ. يمرر يداً واحدة فوق منطقة معينة من جسد المريض، ثم يمرر اليد الأخرى فوق نفس المنطقة
 - ب. يحاول أن يندمج مع أحاسيسه في اليد ومع تدفق الطاقة
 - ج. يسمح للصور والمشاعر بأن تتبثق في عقله
 - د. كل ما ورد أعلاه

3) إن حصل المعالج على بعض الأحاسيس في يده فوق منطقة معينة من حقل طاقة المريض، ولكن المعلومات النفسية والتوجيهات التي تلقاها لم تشر إلى المشكلة في تلك المنطقة، يجب أن تهمل أحاسيس اليدين، لأن العيوب الحقيقية في الطاقة يمكن أن يتم تثبيتها بأكثر من طريقة تحسس

صح

خطأ

4) الشاكرات التي فيها انسداد:

أ. قد تبعث بإحساس "غير صحي" عندما يمرر المعالج يديه فوقها

ب. يمكن اكتشافها أكثر الأحيان عند رؤية الهالة بالعيون

ج. يمكن أن تبدو في عين المعالج النفسية فيها اسوداد، ملطخة، أو باهتة اللون

د. كل ما ورد أعلاه

هـ. الفقرتين (أ) و (ج) فقط

5) أي من البيانات التالية حول التسرب والتمزق غير صحيحة:

أ. قد تشعر بالتسرب وكأنه تدفق غير صحي في الطاقة، عندما تضغط اليدين فوقها، وقد تبدو

مثل "تفجر" في الطاقة نحو الخارج

ب. قد يكون الإحساس بالتمزق مثل "فتحة" في حقل الطاقة، عند تمرير اليدين فوقها، وتظهر

كمزق في الحقل.

ج. التمزق الكبير، غالباً يمتد عبر عدة طبقات، يتواجد أكثر الأحيان حول الرأس

د. قد يشعر المعالج بتسرب أو تمزق وكأنه كسر أو تمزق في تدفق طاقة الهالة المتناغم، عند

تمرير اليدين

6) شوائب الطاقة في الهالة:

أ. تعطي إحساساً "بثقل" عند تمرير اليدين فوقها

ب. يمكن أن تكون مرتبطة بمشاعر أو أفكار سلبية في شخصية المريض

ج. يراها المعالج ببصيرته (بعين عقله) كألوان "غير صحية" في الهالة

د. كل ما ورد أعلاه

7) أي من البيانات التالية لا يصح عن استنزاف الطاقة:

أ. إنها تؤثر عادة على منطقة خاصة مفردة في حقل طاقة المريض

ب. يمكن أن يشعر بها المعالج، عند تمرير اليدين، كضعف أو نقص في حيوية الطاقة

ج. يعلم المعالج بهذه الحالة أثناء تلقي المعلومات النفسية والتوجيهات، عندما يقوم "بقراءة" حقل

طاقة المريض

د. يمكن أن يراها المعالج كطبقة معتمة في الهالة أثناء رؤيته للهالة بعينه

8) الاضطراب في تدفق الطاقة:

- أ. يعلم بوجوده المعالج بصريا
- ب. يشعر به المعالج بتمرير اليدين
- ج. يشعر به المعالج في كيانه الكلي، كعدم سلاسة في حقل طاقة المرض، كإحساس غير مريح وغير سار، حتى في جسده الخاص
- د. يصح القول على كل ما ورد أعلاه

تمارين ونشاطات مقترحة:

قم بأداء التمرين المندرج في الصفحة 28 من كتيب الدراسة، كي تصقل ممارستك لتمرير اليدين. تأكد أن تتبع التعليمات بعناية ودقة.

ليس من الضروري أن تتمكن من الشعور بأي شيء بالتحديد، عندما تقوم بأداء التمرين، ولكنه يساعدك بشكل كبير على صقل حاستك لطاقة الهالة في يديك بدقة متناهية. إنه يعمل على مستوى عميق جدا من الوعي، كي يعمل على تناغم حاسة يديك ودمج الأحاسيس التي تتلقاها في كلتا يديك. قد ترغب بالتدرب عليه في أوقات مختلفة خلال دراستك لهذا المستوى، وهذا مما يعود إليك بفائدة كبيرة.

ختم التسرب والتمزق في الهالة

أسئلة لامتحان الفهم:

1) يمكن القيام بختم التسرب أو التمزق بيد واحدة أو باليدين معا في آن واحد

صح

خطأ

2) عندما يقوم المعالج بختم التسرب والتمزق، يكون كف يده مفتوحا ومتجها نحو الأسفل، وتكون

أصابعه:

أ. منفردة، ويده حوالي 2-3 بوصة فوق جسد المريض

ب. منفردة، ويده حوالي 4-5 بوصة فوق جسد المريض

ج. مجموعة مع بعضها، ويده حوالي 2-3 بوصة فوق جسد المريض

د. مجموعة مع بعضها، ويده حوالي 4-5 بوصة فوق جسد المريض

3) أثناء ختم التسرب والتمزق، يمكن تحريك اليد:

أ. بحركة دائرية

ب. ذهاباً وإياباً

ج. بأي طريقة يُرشد بها المعالج

د. كل ما ورد أعلاه

4) التصور الذي يجب أن يؤديه المعالج عندما يختم التسرب أو التمزق هو:

أ. أن يرى الطاقة في حقل طاقة المريض وهي تدفع إلى الوراء، إلى التسرب أو التمزق،

كي لا تتمكن من الفرار

ب. أن يرى طاقة الشفاء تتدفق من خلال يديه إلى التسرب أو التمزق، لتقوم على تصحيحه

ج. أن يتصور التسرب أو التمزق يُختم بإحكام ويُرمم، وذلك برؤية الترميم والتحول إليه

د. كل ما ورد أعلاه

5) أثناء ختم تمزق كبير في طبقات متعددة من الهالة، يجب أن يبدأ المعالج في الطبقات الأولية

السفلية التي تحتاج إلى ختم ومن ثم يكمل صعوداً عبر الطبقات، الواحدة تلو الأخرى، خاتماً كل طبقة

صح

خطأ

سؤال مقالة لمزيد من التفكير:

يشير النص في كتيب الدراسة إلى ضرورة استخدام المعالج ليديه، عندما يمارس تقنيات طاقة الشفاء، مع الوعي والإدراك بأنه "يستخدم حقاً كيانه الكلي الكامل، من خلال يديه". كما يشرح (مجدداً) أن "الشفاء وكل تقنيات الشفاء، يؤديها أساساً بكيانه الكلي الكامل على الكيان الكلي الكامل للمريض".

هل اختبرت إلى الآن، أي من هذه المؤثرات خلال ممارستك لعلاج الطاقة؟ اشرح باختصار تجاربك وشعورك.

تمارين ونشاطات مقترحة:

مارس تقنية ختم التسرب والتمزق، مستخدماً التعليمات الواردة في الصفحة 34 / 35 من كتيب الدراسة. اختر صديقاً، معرفة، أو رفيق واطلب منه الاستلقاء على طاولة العلاج. قم بالقراءة الحدسية، طالباً معلومات عن تسرب أو تمزق في الهالة، أثناء المرحلة الناشطة، ثم التخلي عن السيطرة والدخول في المرحلة المتقبلة للحصول على المعلومات.

هل وجدت أن مريضك يعاني من تسرب أو تمزق؟ من المحتمل أن يكون عنده حالة واحدة على الأقل من كل نوع. (وإن لم تجد أي حالة منهما، وهذا نادر، حاول مع مريض آخر).

الآن استدعي الطاقة، كما تفعل عادة في بداية العلاج، وقم بتمرير اليدين فوق تلك المناطق في حقل طاقة المريض حيث تلقيت إشارات من قراءتك الحدسية بوجود تمزق وتسرب فيها. ما هو الإحساس الذي يعطيك إياه التسرب والتمزق في حقل طاقة المريض؟ هل يمكنك تأكيد معلومات قراءتك الحدسية بواسطة يديك؟ هل يمكنك أن "ترى" التسرب أو التمزق، بعينك النفسية (بالبصيرة)، أو ربما بعينك الطبيعية المادية؟

قم الآن بختم التسرب. تأكد من أنك تتبع التعليمات بانتباه ودقة. ثم قم بختم التمزق، ومجدداً تابع التعليمات بدقة. في حال كان مريضك يعاني من تمزق يمتد عبر أكثر من طبقة واحدة في الهالة، اتبع التعليمات، خطوة تلو الخطوة، لمعالجة التمزق (العديد من المرضى لديهم تمزق متعدد الطبقات، خصوصاً فوق البطن). قد ترغب بتكرار هذه التقنية مع مريض ثاني وثالث، إلى أن تشعر بالراحة في تنفيذ التقنية.

تنظيف الهالة

أسئلة لامتحان الفهم:

- 1) أي من البيانات التالية حول تنظيف الهالة لإزالة شوائب الطاقة، هو غير صحيح:
 - أ. يجب أن يفرد المعالج أصابعه بعيداً عن بعض، ابعدهم قليلاً مما يفعل أثناء تمرير اليدين
 - ب. يجب أن تبدأ حركة السحب على مسافة 1 بوصة فوق سطح الجسد، بتحريك بطيء إلى الأعلى حتى حوالي 15 بوصة فوق الجسد
 - ج. يجب أن يتصور المعالج طاقة الهالة تتدفق بحرية عبر المنطقة المتضررة بالشوائب، كي ينظفها بهذه الطريقة
 - د. أثناء القيام بحركة السحب، يجب أن يتصور المعالج، وأن ينوي ويشعر بالشوائب "تلتصق" باليد وتتفرق وتزال عن المريض
- 2) يستخدم المعالج حقل طاقة يده، عندما يقوم بإزالة شوائب الطاقة، وذلك بواسطة:
 - أ. توجيه طاقة إضافية إلى المنطقة المتضررة
 - ب. توسيع حقل الطاقة حول يده ليساعد في التقاط شوائب الطاقة الموجودة في هالة المريض

ج. كجهاز للإيقاع بشوائب الطاقة، وبالنية بأنها "تلتصق باليد"

د. الفقرة (ب) والفقرة (ج)

3) تنظيف الهالة يجب أن يتم باستخدام يد واحدة في آن واحد

صح

خطأ

4) عادة يكون عدد حركات السحب المطلوبة لتنظيف الهالة من شوائب الطاقة فوق جسد المريض:

أ. حركة واحدة فقط

ب. إما حركتين أو ثلاث حركات، حسب مدى حجم الشوائب

ج. بين حركتين و10 حركات

تمارين ونشاطات مقترحة:

مارس التقنية بإزالة شوائب الطاقة، مستخدماً التعليمات المندرجة في الصفحة 37 / 38 من كتيب الدراسة. اختر صديقاً، معرفة، أو رفيقاً واطلب من الاستلقاء على طاولة العلاج. قم بأداء القراءة الحدسية، طالبا معلومات عن شوائب الطاقة في الهالة وأنت في المرحلة النشطة، ومن ثم، الانطلاق في المرحلة المتقبلة للحصول على المعلومات.

هل وجدت شوائب طاقة عن المريض؟ من الأرجح أن تجد الشوائب فوق أكثر من منطقة على جسده. (في حال لم تجد أي شوائب، وهذا شيء نادر، حاول مع مريض آخر)

استدعي الطاقة كما تفعل عادة قبل البدء بالعلاج، وقم بتمرير اليدين فوق تلك المناطق حيث أشارت قراءتك الحدسية بوجود شوائب فوقها. ما هو الإحساس الذي تبعته هذه الشوائب في حقل طاقة المريض؟ هل يمكن ليديك تأكيد المعلومات التي حصلت عليها أثناء القراءة الحدسية؟ هل يمكنك "رؤية" شوائب الطاقة في الهالة، مستخدماً بصيرتك (عين العقل)، أو حتى عينك الطبيعية المادية؟

قم الآن بإزالة الشوائب وتأكد من تنفيذ كل خطوات التعليمات بانتباه ودقة.

قد ترغب بتكرار التقنية مع مريضين آخرين ، أو حتى ثلاثة مرضى، إلى أن تصبح مرتاحاً مع التقنية.

إزالة الانسداد في الشاكرات

أسئلة لامتحان الفهم:

- 1) تتم إزالة الانسداد في الشاكرات عادة:
- أ. قبل البدء بالعلاج بوقت قليل، مباشرة بعد تمرير اليدين، وقبل أداء تسلسل وضع اليدين العادي لتوجيه الطاقة إلى الشاكرات
- ب. بعد الانتهاء من تسلسل وضع اليدين العادي لتوجيه الطاقة إلى الشاكرات
- ج. أثناء تسلسل وضع اليدين العادي لتوجيه الطاقة إلى الشاكرات – وفي الوقت نفسه
- د. لا شيء مما ورد أعلاه
- 2) لكل من الشاكرات الواردة أدناه، أشر إلى الرمز الذي يتصوره المعالج، ليساعده في إزالة الانسداد في تلك الشاكرات (أرسم دائرة حول كلمة "دائرة"، أو "مثلث"، أو "نجمة" لكل شاكرات):
- | | |
|-------------------|---------------------|
| الشاكرات الأولى: | دائرة / مثلث / نجمة |
| الشاكرات الثانية: | دائرة / مثلث / نجمة |
| الشاكرات الثالثة: | دائرة / مثلث / نجمة |
| الشاكرات الرابعة: | دائرة / مثلث / نجمة |
| الشاكرات الخامسة: | دائرة / مثلث / نجمة |
| الشاكرات السادسة: | دائرة / مثلث / نجمة |
| الشاكرات السابعة: | داشرة / مثلث / نجمة |
- 3) كي يقوم بإزالة الانسداد في شاكرات معينة، يتصور المعالج الرمز المناسب من شيبوس (كما هو وارد أعلاه)، ويتصور في نفس الوقت:
- أ. أن الانسداد يزال
- ب. أن الطاقة الجارية صعودا في العمود الفقري تتدفق عبر الشاكرات
- ج. الفقرة (أ) والفقرة (ب)
- د. لا شيء مما ورد أعلاه – فتصور الرمز المناسب وحده هو اللازم لإزالة الانسداد في الشاكرات عندما يستخدم الرمز من شيبوس

تمارين ونشاطات مقترحة:

مارس التقنية لإزالة الانسداد في الشاكرات، متبعا التعليمات المدرجة في الصفحة 40 من كتيب الدراسة. اختر صديقا، معرفة، أو رفيقا واطلب من الاستلقاء على طاولة العلاج. قم بالقراءة الحسية، طالبا معلومات عن شاكرات فيها انسداد، وذلك في المرحلة النشطة، ومن ثم الانطلاق إلى المرحلة المتقبلة للحصول على المعلومات.

هل يعاني مريضك من شاكرات فيها انسداد؟ هناك احتمال كبير بأنه يعاني من أثنين أو أكثر. (في حال لم يكن هذا صحيح، وهذا نادر، حاول مع مريض آخر)

استدعي الآن الطاقة، كما تفعل قبل البدء بالعلاج، وقم بتمرير اليدين فوق تلك المناطق في حقل طاقة مريضك، حيث أبلغتك قراءتك الحدسية عن وجود شاكرات فيها انسداد. كيف تشعر عندما تمرر يديك فوق هذه المناطق؟ هل تستطيع تأكيد المعلومات التي حصلت عليها بالقراءة الحدسية، بيديك؟

قم الآن بإزالة الانسداد، متبعا كل الخطوات في التعليمات بدقة وانتباه.

قد ترغب بتكرار هذه التقنية مع مريض ثاني وثالث، إلى أن تشعر بارتياح لأدائك. ابدأ ممارسة التقنية بعينين مفتوحتين، إن شعرت بأنك جاهز لتفعل هذا.

شحن الهالة

أسئلة لامتحان الفهم:

1) في تقنية شحن الهالة، وكي يعالج كل جزء (قطعة) من جسد المريض، يضع المعالج يديه الاثنتين على التوالي:

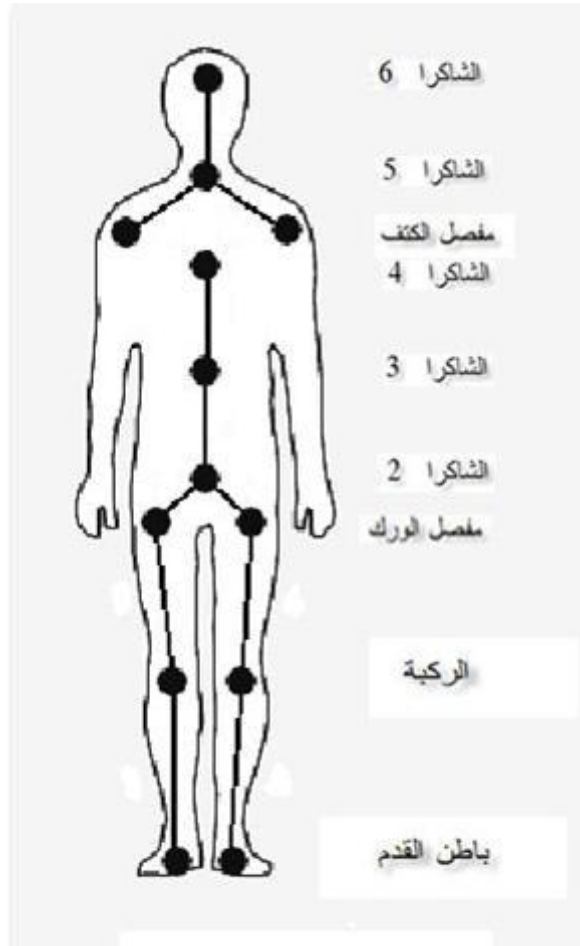
أ. اليدين معا في وسط القطعة، في نفس وضع اليدين فوق الشاكرات الذي يعتمده لتوجيه الطاقة العادي

ب. يد واحدة على الطرف السفلي للقطعة واليد الأخرى على الطرف الأعلى منها، وكل يد توجه الطاقة إلى القطعة

ج. اليدين على الطرف السفلي للقطعة، لتوجيه الطاقة هناك، ومن ثم اليدين معا على الطرف الأعلى للقطعة، لمعالجة تلك المنطقة

د. لا شيء مما ورد أعلاه

2) استخدم الرسم البياني التالي، واطهر معرفتك في الترتيب الصحيح لأجزاء الجسد (القطع) التي يعالجها المعالج عندما يؤدي تقنية شحن الهالة (سمي القطعة الأولى من الجسد التي يجب معالجتها أولا، "1"، القطعة التالية "2"، الخ).



- 3) عند توجيه الطاقة إلى كل قطعة أو جزء من الجسد، أثناء شحن الهالة، يجب على المعالج أن:
- أ. يوجه الطاقة بقوة أكبر من المعتاد، مشعاً الطاقة إلى داخل المريض
 - ب. يشعر بحقل طاقة المريض ويتحول إلى ذلك الحقل، وهو يراه يمتلئ بالطاقة
 - ج. يتصور رابط بين حقل طاقة المريض والمنطقة من الجسد التي تعالج
 - د. كل ما ورد أعلاه

4) عند أداء تقنية شحن الهالة على المريض، وكجزء من أدائها بشكل صحيح، يجب أن يقود المعالج الطاقة إلى أعلى الجسد مع الحرص والتأكيد على توازن هذه الطاقة في كلتا الجهتين

صح

خطأ

تمارين ونشاطات مقترحة:

مارس تقنية شحن الهالة، متبعا التعليمات المدرجة في الصفحة 42 / 43 من كتيب الدراسة. اختر صديقا، معرفة، أو رفيقا واطلب منه الاستلقاء على طاولة العلاج. قم بأداء القراءة الحدسية، طالبا معلومات حول احتمال وجود حالة من استنزاف في الطاقة عند مريضك، وذلك أثناء المرحلة الناشطة، ومن ثم الانطلاق إلى المرحلة المتقبلة للحصول على المعلومات المنشودة.

هل يعاني مريضك من استنزاف في الطاقة؟ لا تهتم إن كان المريض ليس بحاجة إلى شحن الهالة -- فهذه التقنية لا يمكن أن تضر أحدا بل يمكنها أن تساعد. باشر باستدعاء الطاقة، كما تفعل عادة قبل البدء بالعلاج، ومن ثم قم بأداء تقنية شحن الهالة على مريضك. تأكد من إتباع كل الخطوات في التعليمات، بانتباه ودقة.

أثناء أدائك التقنية، هل تستطيع "رؤية" هالة المريض وهي تمتلئ بالطاقة، مستخدما عين بصيرتك (عين العقل)، أو حتى عيونك الطبيعية المادية؟

قد ترغب بتكرار التقنية على مريض ثاني أو ثالث، إلى أن تشعر بارتياح في أدائها.

تصحيح تدفق الطاقة

أسئلة لامتحان الفهم:

1) في تصحيح تدفق الطاقة، يضع المعالج يديه الاثنتين:

- أ. على قمة رأس المريض، في نفس الوضع كما يفعل لعلاج الشاكر السابعة
- ب. على قمة رأس المريض، بوضع فريد مخصص لهذه الطريقة
- ج. على كل جزء من الجسد يظهر فيه اضطراب في تدفق الطاقة
- د. مستخدما ترتيبا يشابه الترتيب لشحن الطاقة

2) في عملية تصحيح تدفق الطاقة، على المعالج أن يتصور النجمة وأن يدرج في الطريقة، كل من البنود التالية، باستثناء:

- أ. تصور الطاقة على جانبي الجسد تتساوى وتصبح متوازنة
- ب. يحاول أن يتوحد مع تدفق الطاقة في حقل طاقة المريض
- ج. يتصور سلاسة في حقل الطاقة بأكمله وتدفعه بشكل متناغم
- د. يرسل الطاقة إلى جسد المريض بكامله

3) الأداء الكامل لطريقة تصحيح تدفق الطاقة، يتطلب عادة بين دقيقة واحدة إلى دقيقتين

صح

خطأ

تمارين ونشاطات مقترحة:

مارس تقنية تصحيح تدفق الطاقة متبعا للتعليمات المدرجة في الصفحة 44 من كتيب الدراسة. اختر صديقا، معرفة، أو رفيقا واطلب منه الاستلقاء على طاولة العلاج. قم بأداء القراءة الحدسية، طالبا معلومات حول احتمال وجود اضطراب في تدفق الطاقة عند مريضك. تذكر - سوف تشعر بهذه الحالة، في أغلب الأحيان،

ليس بصورة مرئية، بل بشعور في كيانك الكامل، شعور بعدم الراحة في حقل طاقة المريض، أو بإحساس غير سار أو غير مريح، حتى في جسدك الخاص.

هل يعاني مريضك من اضطراب في تدفق الطاقة؟ كثير من الناس لا يعانون من هذه الحالة، ولكن عدد لا بأس به منهم يعاني منها. لا تهتم إن كان مريضك لا يعاني منها ولا يحتاج في الواقع إلى إجراء تصحيح لتدفق الطاقة – لا يمكن لهذه التقنية أن تضر أحداً، بل يمكنها أن تساعد.

استدعي الطاقة، كما تفعل عادة قبل البدء بالعلاج، وباشِر ممارسة تقنية تصحيح تدفق الطاقة. تأكد من إتباع كل الخطوات في التعليمات بانتباه ودقة.

قد ترغب تكرار هذه التقنية على مريض ثاني وثالث، إلى أن تشعر بارتياح في أدائها.

طرق علاج إضافية في وضع اليدين

أسئلة لامتحان الفهم:

1) وضع الكتف مفيد من أجل:

- أ. معالجة التسرب حول الكتف والرقبة
- ب. ضبط التناغم بين المعالج وجسد المريض
- ج. الاسترخاء وخلق جو من الثقة في مريض متوتر
- د. الفقرة (ب) والفقرة (ج)

2) يجب أن يعتمد المعالج استخدام النجمة على شاكر المريض السابعة، أثناء العلاج المعتاد، حتى ولو في غياب عيوب طاقة

صح

خطأ

3) الوضع لتقنية التأريض:

- أ. هو نسخة مبسطة عن شحن الهالة
- ب. يفيد جداً، خصوصاً للمرضى غير المأرضين الذين يشعرون بعدم الاستقرار أو الثبات، ولكل المرضى لأنه يخلق رابطاً صحياً بين المريض والأرض
- ج. يضيف الطاقة إلى حقل طاقة المريض
- د. كل ما ورد أعلاه

4) الأداء الصحيح لتقنية تنظيف العمود الفقري تشمل كل البنود التالية، باستثناء:

- أ. يجب أن يضع المعالج يديه على العنصر الخلفي للشاكرات الثانية والخامسة
- ب. يجب أن يتصور المعالج الطاقة وهي تغسل العمود صعوداً ونزولاً

- ج. يجب أن ينظف المعالج كل الشوائب في الطاقة من فوق العمود
د. يجب أداؤها في نهاية العلاج

تمارين ونشاطات مقترحة:

مارس تقنيات وضع اليدين الإضافي المدرج في هذا الفصل، متبعا التعليمات في الصفحات 46 – 48 من كتيب الدراسة.

اختر صديقا، معرفة، أو رفيقا واطلب منه الاستلقاء على طاولة العلاج. استدعي الطاقة، كما تفعل دائما قبل البدء بالعلاج، ومارس وضع الكتفين. تأكد من إتباع كل الخطوات في التعليمات بانتباه ودقة. كيف يبدو لك تأثير وضع الكتفين على شعور المريض؟ هل يساعد في اكتساب شعورا بدائيا أفضل بطاقات جسد المريض؟

مارس الآن استخدام النجمة على الشاكر السابعة. تأكد من إتباع كل الخطوات في التعليمات بانتباه ودقة. إنها تقنية قوية – هل تشعر بتأثيراتها؟

الآن، مارس تقنية التأريض على مريضك، ومجددا تأكد من إتباع التعليمات بانتباه ودقة. قد ترغب برؤية هالة المريض بينما تؤدي هذه التقنية. إن فعلت ذلك، ماذا ترى – هل يمكنك رؤية نوعية الطاقة الآتية إلى المريض من الأرض؟ هل يمكنك رؤية نوعية الطاقة في حقل المريض الذي يتلقى طاقة إضافية ويصبح أكثر توازنا؟ هذه التقنية مفيدا جدا أيضا كإضافة إلى ذخيرة تقنياتك.

أخيرا، مارس تقنية تنظيف العمود الفقري على مريضك. تأكد من إتباع كل الخطوات في التعليمات بانتباه ودقة.

قد ترغب بتكرار هذا أي من هذه التقنيات، أو كلها على مريض ثاني أو ثالث، إلى أن تشعر بارتياح في أداؤها.

تعلم رؤية ألوان الشاكرات

هذه تقنية اختيارية للمستوى الثاني. إن كنت تريد المتابعة للمستوى الثالث، ننصحك بأن تتعلم وأن تمارس هذه التقنية لرؤية ألوان الشاكرات. وإلا، فهذا اختياري ويمكنك تجاوزه في دراسة هذا المستوى.

أسئلة لامتحان الفهم:

1) أثناء مرحلة المبدأ الناشط لتقنية رؤية ألوان الشاكرات، على المعالج أن:

أ. يركز فكره على الشاكرات التي يقوم بعلاجها

ب. يتصور لون الشاكرات

ج. يركز فكره على ظهر يده

د. يركز فكره على المنطقة فوق الجسد حيث تتواجد الشاكرات

2) أثناء مرحلة المبدأ المتقبل لتقنية رؤية ألوان الشاكرات، على المعالج أن:

أ. يستمر في النظر إلى ظهر يده ويسمح بتشكّل الانطباعات عن ألوان الشاكرات في عين عقله

ب. يحدّ نظره عن ظهر يده (كما في رؤية الهالة)، ويسمح بتشكّل الانطباعات عن ألوان

الشاكرات في عين عقله

ج. يغمض عينيه، ويسمح بقدم المعلومات حول ألوانها

د. لا شيء مما ورد أعلاه

3) يمكن للمعالج أن يعلم بوجود علة في الشاكرات (عيوب في الطاقة مثلا) عندما تكون الشاكرات:

أ. لها مظهر غير صحي وألوان أو تدرج ألوان منفر

ب. فيها تشوه باللون أو بهتان أو لها مظهر مائي وملطخ

ج. فيها اسوداد في بعض المناطق

د. كل ما ورد أعلاه

ه. الفقرة (أ) والفقرة (ب) فقط

تمارين ونشاطات مقترحة:

مارس تقنية تعلم رؤية ألوان الشاكرات، متبعا للتعليمات الواردة في الصفحة 49 من كتيب الدراسة. اختر صديقا، معرفة، أو رفيقا واطلب منه الاستلقاء على طاولة العلاج. قم باستدعاء الطاقة كما تفعل قبل العلاج، ثم قم بإعطاء علاج عادي بسيط، تعالج فيه الشاكرات على كالمعتاد، ابتداء من الشاكرات السابعة ونزولا حتى الثانية، على الجزء الأمامي من الجسد. وأثناء معالجة كل شاكرات، مارس تقنية رؤية ألوان الشاكرات، وتأكد من إتباع كل الخطوات في التعليمات بانتباه ودقة.

هل تمكنت من الوصول إلى أي إحساس في عين عقلك عن ألوان الشاكرات؟ أي من الشاكرات فيها شوائب مسودّة، أم ألوان مشوهة أو باهتة أو تبدو مائية أو ملطخة؟ من المحتمل وجود شاكرتين على الأقل فيها شوائب في الألوان، وربما 3 شاكرات أو أكثر.

بعد ممارسة تقنية رؤية ألوان الشاكرات على الشاكرات السابعة وحتى الثانية، في الجزء الأمامي من الجسد، مارس تمرير اليدين فوق تلك الشاكرات التي اكتشفت فيها شوائب في اللون. هل يمكن ليدك تأكيد المعلومات التي حصلت عليها من تطبيق تقنية رؤية ألوان الشاكرات؟ -- هل الشاكرات التي وجدت فيها شوائب في اللون تعطيك إحساساً غير صحي أو مريض عندما تمرر يديك فوقها؟

قد ترغب بتكرار تطبيق هذه التقنية مع مريض ثاني وثالث، إلى أن تشعر بارتياح لهذه التقنية.

البدء باستخدام النور في العلاج

هذه تقنية اختيارية للمستوى الثاني. إن كنت تريد المتابعة للمستوى الثالث، فننصحك أن تبدأ بإدراج استخدام النور في عملك. وإلا، فيبقى هذا اختياري ويمكنك تجاوزه في هذا المستوى من الدراسة.

أسئلة لامتحان الفهم:

1) الطريقة الصحيحة لإدراج استخدام النور في علاج الشاكرات بوضع اليدين المعتاد، هي:

أ. تصور النور قادماً إلى حقل طاقة المعالج ويتدفق من خلال يديه إلى المريض

ب. تصور النور قادماً من اليدين إلى الشاكرات

ج. تصور طبقة أو غيمة من نور تحت كف يد المعالج

د. تصور النور قادماً من اليدين إلى كامل جسم المريض

2) عند استخدام النور خلال العلاج، يمكن للمعالج أن يعتمد أي من هذين اللونين، إما لوناً أبيض فاتح

أو لوناً أبيض فيه زرقة خفيفة، حسب اختياره.

صح

خطأ

- 3) لختم التسرب أو التمزق بالنور، على المعالج أن يعتمد تقنية الختم كالمعتاد، وأن يشمل فيها:
- أ. إرسال نور شفاء إضافي إلى التسرب أو التمزق، ليساعد على ختمه
 - ب. تصور النور يملأ التسرب أو التمزق، ويحل محل الطاقة المفقودة
 - ج. تصور طبقة من نور مشرق تحت كف يده تختم الشق وتغلقه بإحكام
 - د. لا شيء مما ورد أعلاه

- 4) لمعالجة الشاكرات التي فيها انسداد بالنور، على المعالج أن يعتمد تقنية إزالة الانسداد كالمعتاد، وأن يشمل فيها:

- أ. تصور غيمة من نور تحت كفه
- ب. تصور الرمز المناسب مكونا من نور
- ج. تصور النور ينظف الشاكرات بتدفقه الصاعد إليها ومن خلالها.
- د. كل ما ورد أعلاه
- هـ. الفقرة (أ) والفقرة (ج) فقط

- 5) يمكن للمعالج استخدام النور لعلاج الشاكرات المريضة، ولتصحيح تدفق الطاقة، ولتنظيف العمود الفقري

- صح
- خطأ

سؤال مقالة لمزيد من التفكير:

هل تشعر بميل للنور – هل لديك الدافع الطبيعي لاستخدامه في عمالك العلاجي؟ إذا كان الأمر كذلك – ما هو الشيء الذي تشعر به في داخلك ليعطيك هذا الميل؟ من أين تظن يأتي هذا الشعور؟

تمارين ونشاطات مقترحة:

في ذروة دراستك للمستوى الثاني من شيوس، قم بأداء 3 علاجات كاملة على 3 مرضى مختلفين – اصدقاء، معارف، أو زملاء. أثناء كل علاج، اتبع كل خطوات العلاج بدقة كما وردت في كتيب الدراسة. قد ترغب باستخدام "المخطط التمهيدي لطرق العلاج – المستوى الثاني" كمرجع.

وخلال كل جلسة علاج، تأكد من الانتباه إلى النقاط التالية. استخدم الشبكة التالية أدناه لتدخل فيها معلوماتك عن كل مريض حالما تقوم بعلاجه، ولاحظ كل شيء يظهر في كيانك الكامل ووعيك حول حالة المريض.

دوّن ملاحظات عن كل مريض حول:

- 1) نتائج تمرير اليدين: في أي مكان من جسم المريض شعرت بأحاسيس خفية في راحة كفك أثناء تمرير اليدين، وما هي الانطباعات التي تلقيتها؟ ماذا شعرت فوق شاكرات المريض وأنت تمرر يديك؟
- 2) ختم التسرب والتمزق: بعد القراءة الحسية، لاحظ أي مناطق فوق جسد المريض اكتشفت فيها تسربا أو تمزقا. صف باختصار مكان كل تسرب أو تمزق يتطلب العلاج. هل تستطيع أن تؤكد وجود التسرب أو التمزق بتمرير اليدين؟ أو برؤية الهالة؟
- 3) الشوائب في طاقة الهالة: بعد القراءة الحسية، لاحظ أي مناطق فوق جسد المريض اكتشفت فيها شوائب في طاقة الهالة. صف باختصار مكان كل منها الذي يتطلب العلاج. هل تستطيع أن تؤكد وجود هذه الشوائب بتمرير اليدين؟ أو برؤية الهالة؟
- 4) الانسداد في الشاكرات: أي من شاكرات مريضك تعاني من انسداد؟ أذكر كل شاكرا تتطلب العلاج. هل تستطيع أن تؤكد الانسداد بتمرير اليدين؟ إن كنت تستخدم تقنية تعلم رؤية ألوان الشاكرات، ماذا رأيت في ألوان كل شاكرا؟ هل أظهرت الشاكرات التي تتطلب علاجاً أي شوائب في ألوانها؟
- 5) أشياء أخرى: هل يعاني كل مريض من استنزاف بالطاقة أو اضطراب في تدفق الطاقة؟ هل شعرت بالحاجة لاستخدام تقنية التأريض أو تنظيف العمود الفقري؟ ما هي الأشياء الأخرى المهمة التي ظهرت لك أثناء العلاج – هل تلقيت أو شعرت بأي معلومة مهمة أخرى حول حالة المريض، أو وجدت أي منطقة أخرى أو حالة تتطلب علاجاً؟

	المريض 3#	المريض 2#	المريض 1#
نتائج تمرير اليدين			
التسرب و التمزق			
الشوائب في طاقة الهالة			
الانسداد في الشكرات / ألوان الشكرات			
الاستنزاف في الطاقة / الاضطراب في تدفق الطاقة / تقنيات أخرى			

ملاحظة: هذا القسم من كتيب الدراسة "مقترحات علاجية خاصة للمرض" هو مرجع تعود إليه عندما تواجه حالات خاصة في عملك. إنه غير مشمول في دفتر الدروس هذا ولكن يتوجب عليك مراجعته عند الحاجة.

مبروك

لقد أنهيت شيويس لشفاء الطاقة ، المستوى الثاني
تقدم نحو شيويس لشفاء الطاقة، المستوى الثالث – معلم رئيسي لشيويس !